



Essunga kommun

Fördjupning av översiktsplanen för Jonslund, Fåglum och Lekåsa Ekosystemtjänstanalys

**Essunga kommun
2024**



Innehåll

Inledning	5
Bakgrund	5
Ekosystemtjänster	5
Metod	5
Underlag	7

Kartering av ekosystemtjänster	8
Jonslund	8
Fåglum	8
Lekåsa	9

Bevara, utveckla och skapa ekosystemtjänster	11
Försörjande ekosystemtjänster	11
Reglerande ekosystemtjänster	11
Kulturella ekosystemtjänster	12
Stödjande ekosystemtjänster	13
Karta Jonslund	14
Karta Fåglum	15
Karta Jonslund	16
Tabell: Kartering av ekosystemtjänster	18

Inledning

En fördjupad översiktsplan för orterna Jonslund, Fåglum och Lekåsa i Essunga kommun är under framtagande. Som ett underlag till arbetet har en ekosystemtjänstanalys tagits fram.

Bakgrund

Kommunstyrelsen beslutade 8 februari 2023 att en fördjupning av översiktsplanen för Jonslund, Fåglum och Lekåsa ska tas fram och komplettera gällande översiktsplan som omfattar hela Essunga kommun. Kommunen tog därefter initiativet till en ekosystemtjänstanalys.

Ekosystemtjänster

Ekosystemtjänster är alla de nyttor som naturen ger oss människor och som både direkt och indirekt bidrar till vår välfärd och livskvalitet. Ekosystemtjänster är bland annat livsmedelsproduktion, pollinering, vattenreglering, luftrening och bullerdämpning, men också hälsa, lek och upplevelsevärden. Fungerande ekosystem som levererar ekosystemtjänster är också avgörande för att kunna hantera olika utmaningar kopplade till exempelvis klimatförändringar och mark- och resursanvändning.

En ekosystemtjänstanalys har utförts för att beskriva vilka olika ekosystemtjänster som finns i Jonslund, Fåglum och Lekåsa idag och hur dessa kan stärkas.



Metod

Ekosystemtjänstanalysen baseras på gröna och blå områden i Jonslund, Fåglum och Lekåsa. Varje område gicks igenom med hjälp av en tabell med nitton för de tre orterna relevanta ekosystemtjänster (se tabell på nästa uppslag).

De värden som identifierades på varje yta klassades och gavs poäng på följande sätt:

- Klass 1, mycket högt värde: 4 poäng
- Klass 2, högt värde: 3 poäng
- Klass 3, påtagligt värde: 2 poäng
- Klass 4, visst värde: 1 poäng

Vid försumbart värde gavs noll poäng.

Värderingen gjordes utifrån de tre orterna som sammanhang, utan jämförelse med andra platser.

Kartering har gjorts av både kommunalägd mark såväl som privat mark. Förslagen i kapitlet "Bevara, utveckla och skapa ekosystemtjänster" ska ses som en idébank. Utveckling av mark som kommunen inte har rådighet över kan ske på markägarens egna initiativ eller efter överenskommelse med markägare i samarbete med kommunen.

Ekosystemtjänstanalys



FÖRSÖRJANDE EKOSYSTEMTJÄNSTER	
1. Jordbruksmark	Livsmedelsproduktion
2. Ängs- och betesmark	Småskaliga ängar eller betesmarker
3. Frukt-, bär och grönsaksodling	Kommersiellt eller i för eget bruk
REGLERANDE EKOSYSTEMTJÄNSTER	
4. Pollinering	Blomrikedom och -diversitet, närhet till åker/trädgårdsodling
5. Spridningsvägar	Konnektivitet (hur ytan knyter ihop viktiga områden geografiskt för viktiga arter), funktionalitet (hur bra området lockar och hyser viktiga arter), restaurerbarhet.
6. Vattenrening	Jordmån och jordart, andel vattenyta, areal grön yta (ej hårdgjord), andel dagvatten av sitt avrinningsområde, närhet till vattendrag.
7. Flödesutjämning	Areal grönyta, grön/hårdgjord yta, volym i svacka, närhet till vattendrag/översvämningsområde
8. Växthusgasreduktion	Biomassatillväxt, torvmarkstillväxt/nedbrytning
9. Lokalklimat	Vinddämpande träd och buskar, skuggande lövträdskrontäcke
10. Luftrening	Lövbiomassa, avstånd till föroreningskälla, vegetation som skapar lä
11. Bullerdämning	Mjuk mark, lövbiomassa
KULTURELLA EKOSYSTEMTJÄNSTER	
12. Hälsa	Motionsinbjudande grönska, äldreboende/vårdinrättning, vandringsled/-slinga eller spår, möjligheten att se/vara i grönska/välbefinnande
13. Lek	Lek inbjudande grönska vid bostäder, förskolor och låg-mellanstadieskolor, innehåll av upplevelsemångfald, t.ex. klätterträd
14. Identitetsbärande	Särprägel, extra vacker plats, kulturhistoria
15. Turism	Förmåga att locka besökare, särprägel, kulturhistoria, särskilt vackert
16. Pedagogiskt värde	Värde för skolpedagogik och folkbildning
17. Upplevelsemångfald	De delar av biologisk mångfald som många människor uppskattar särskilt, t.ex. stora grova träd, öppet vatten, stora däggdjur och fåglar, groddjur, rikedom av sångfågelarter, dagfjärilar, humlor, trollsländor, blomrikedom och diversitet.
18. Övrigt friluftsliv	Strövområden, bärplockning, utflykter
STÖDJANDE EKOSYSTEMTJÄNSTER	
19. Biologisk mångfald	Kan ses som stödjande funktion till övriga, kan också vara omätbara värden, t.ex. framtida genpool, eget etiskt värde och moraliskt ansvar att inte utrota arter eller utarma biologisk mångfald

För ekosystemtjänsten biologisk mångfald användes den naturvärdesinventering som Rådhuset Arkitekter genomfört i samband med framtagandet av den fördjupade översiktsplanen. I naturvärdesinventeringen har identifierade objekt klassats enligt Svensk standard. Områdenas naturvärdesklass har i denna ekosystemtjänstanalys värderats enligt nedan. Ytor som inte tagits med i naturvärdesinventeringen som även de bidrar med ekosystemtjänster har i denna klassning fått en poäng då de ändå kan anses bidra till viss biologisk mångfald, som exempelvis villatomter, skogsdungar och jordbruksmark.

- Naturvärdesklass 2, högt värde: 4 poäng
- Naturvärdesklass 3, påtagligt värde: 3 poäng
- Naturvärdesklass 4, visst värde: 2 poäng
- Vardagslandskap: 1 poäng

Underlag

- Underlag till analyserna har inhämtats från en rad olika håll, bland annat
- Observationer vid platsbesök hösten 2023 samt sommaren 2024
 - Information som inkom vid den tidiga medborgardialogen för fördjupningen av översiktsplanen, PM Medborgardialog
 - Information från politiker och tjänstepersoner i Essunga kommun
 - Informationskartan - Länsstyrelsen i Västra Götaland
 - Kartportal - Myndigheten för samhällsskydd och beredskap
 - Naturvärdesinventering förstudie till fördjupad översiktsplan för Fåglum, Jonslund och Lekåsa, Essunga kommun
 - Boverket - grafiskt material för ekosystemtjänster
 - Observationer via Google maps och Hitta.se

Kartering av ekosystemtjänster

Karteringen i sin helhet återfinns i tabellform sist i rapporten!

Ekosystemtjänster i de tre orterna Jonslund, Fåglum och Lekåsa karterades och värderades utifrån sitt specifika sammanhang, utan jämförelse med andra områden med andra förutsättningar.

Jonslund

I Jonslund karterades sexton grönområden. Därutöver gjordes en mer generell kartering av ekosystemtjänsterna kopplade till åkermarken som ansluter till tätorten samt villaträdgårdarna inom orten.

De områden som stack ut genom att ha högst sammanlagd poäng i analysen var skogsområdet Ormhallsberget, fruktodling Jonslundsäpplet samt skol- och idrottsområde Jonslund.

Försörjande ekosystemtjänster

De som fick högst poäng när det gäller försörjande ekosystemtjänster var åkermark runt Jonslund, fruktodling Jonslundsäpplet samt villaträdgårdar Jonslund. Majoriteten av de karterade områdena saknade helt försörjande ekosystemtjänster.

Reglerande ekosystemtjänster

När det gäller de reglerande ekosystemtjänsterna återfinns även här Jonslundsäpplet i toppen med högsta poäng (4) för både pollinering och spridningsvägar. Även skogsområdet vid Jonslundsäpplet och Ormhallsberget fick höga sammanlagda poäng för de reglerade ekosystemtjänsterna.

Villaträdgårdarna fick högsta poäng för pollinering och Viskebacken som spridningsväg.

Kulturella ekosystemtjänster

Sammantaget fick Ormhallsberget, skol- och idrottsområdet samt Jonslundsäpplet högsta värdet kopplat till kulturella ekosystemtjänster. Ormhallsberget fick högsta poäng för upplevelsemångfald, hälsa, lek, pedagogik och övrigt friluftsliv. Skol- och idrottsområdet, där även badet ingår, fick högsta poäng för hälsa, lek och turism. Jonslundsäpplet bedöms särskilt viktig för turism och identitet och villaträdgårdarna för hälsa och lek.

Stödjande ekosystemtjänster

Viskebacken sticker ut med relativt högt värde (3) för biologisk mångfald.

Fåglum

I Jonslund gjordes en generell kartering av ekosystemtjänsterna på åkermarken som ansluter till tätorten samt villaträdgårdarna inom orten. Utöver det karterades nio grönområden.

De områden som stack ut genom att ha högst sammanlagd poäng i analysen var Krumbo festplats/Koberget och skogsområdet Holmavallen.

Försörjande ekosystemtjänster

De områden som fick poäng kopplade till de försörjande ekosystemtjänsterna var åkermark runt Fåglum samt villaträdgårdar Fåglum. Övriga karterade områden saknade helt försörjande ekosystemtjänster.

Reglerande ekosystemtjänster

När det gäller de reglerande ekosystemtjänsterna fick skogsområdet Holmavallen och Krumbo festplats/Koberget de högsta sammanlagda poängen.

Nossan och Dänningen fick högsta poäng som spridningsväg och flödesutjämning kopplat till dess tillhörande svämplan. Fåglums gamla och nya kyrkogård liksom villaträdgårdarna fick högsta värde för pollinering. Fåglums gamla kyrkogård får även högsta värde som spridningsväg.

Kulturella ekosystemtjänster

Sammantaget fick Krumbo festplats/Koberget och skogsområdet Holmavallen högsta värdet för kulturella ekosystemtjänster.

Idrottsområdet Holmavallen med angränsande skogsområde fick höga poäng för hälsa och lek. Høgt värde som identitetsbärande fick Fåglums hembygdsgård, Fåglums gamla kyrkogård och Krumbo festplats/Koberget. Krumbo festplats med sin dansbana fick även högt betyg för hälsa. Villaträdgårdarna har högsta poäng för hälsa och lek.

Stödjande ekosystemtjänster

Vattendragen Nossan och Dänningen ligger i topp när det gäller biologisk mångfald, Nossan med högsta poäng och Dänningen med näst högsta. Snittpoängen för biologisk mångfald är generellt något högre i Fåglum än i Jonslund.

Lekåsa

Åtta områden karterades i Lekåsa, utöver en generell kartläggning av åkermark och villaträdgårdar. Høgst sammantaget värde i analysen har Lekåsa kyrkogård, tätt följt av skogområdena vid Lekåsa kyrka och Lekåsamotet samt ett skogsområde med damm intill E20.

Försörjande ekosystemtjänster

Områden som fick poäng kopplade till försörjande ekosystemtjänster var anslutande åkermark, villaträdgårdar samt travbanan vid Bragnums gård.

Reglerande ekosystemtjänster

Høgst totalpoäng när det kommer till reglerande ekosystemtjänster har skogsområdet Lekåsamotet och ett skogsområde med damm

intill E20. Dessa områden hade även högst poäng när det kommer till bullerdämpning då de skogsbeklädda höjderna ligger mellan E20 och bebyggelsen.

Lekåsa kyrkogård och villaträdgårdarna får högsta poäng för pollineringsring. Kyrkogården får även högsta poäng som spridningsväg.

Kulturella ekosystemtjänster

Lekåsa hembygdsgård, kyrkogården samt skogsområdet kring Lekåsa kyrka ligger i topp när det gäller de kulturella ekosystemtjänsterna. Kyrkogården får högsta poäng som identitetsbärande.

Stödjande ekosystemtjänster

Skogsområdet med damm i anslutning till E20 har högst värde när det kommer till biologisk mångfald av områdena som karterats i Lekåsa.



Lekåsa kyrkogård har hög sammanlagd poäng i EST-analysen.

Bevara, utveckla och skapa ekosystemtjänster

Utifrån karteringen av ekosystemtjänster har förslag på hur dessa kan stärkas i de tre orterna arbetats fram utifrån tre nivåer - bevara det som är värdefullt, utveckla det som finns och skapa nytt där det saknas. Nedan anges hur de karterade områdena och dess ekosystemtjänster generellt kan bevaras, utvecklas eller skapas. Därefter beskrivs några områden mer i detalj på respektive ortskarta.

Försörjande ekosystemtjänster

De försörjande ekosystemtjänsterna återfinns på en till antalet liten andel av ytorna. De försörjande ekosystemtjänsterna är också koncentrerade till mark och verksamheter som inte bedrivs av kommunen - exempelvis jordbruk, villaträdgårdar och Jonslundsäpplet.

Bevara

Viktiga resurser för livsmedelsproduktion nu och i framtiden.

- Åkermarken i anslutning till de tre orterna.
- Frukt- och bärodlingen Jonslundsäpplet
- Villaträdgårdarna

Utveckla

Kommunen föreslås utveckla parkmark och skolgårdar genom att anlägga fruktlundar och bärbuskar samt inspirera privata fastighetsägare till detsamma.

Skapa

Kommunen föreslås upplåta mark för små och stora odlingslotter på kommunal mark långsiktigt såväl som i väntan på annan markanvändning samt inspirera privata aktörer att göra det samma.

Reglerande ekosystemtjänster

De reglerande ekosystemtjänsterna återfinns i någon mån i stort sett överallt i de karterade områdena. Pollineringsring är starkt knuten till kulturmiljöer och villaträdgårdar och vattenreglering till lågpunkter i landskapet. Mängden träd och biomassa är viktiga för ekosystemtjänster som växthusgasreduktion, lokalklimat samt luftrening.

Bevara

Viktiga resurser för reglerande ekosystemtjänster.

- Grönstrukturen som sådan då det krävs plats för att rymma de reglerande ekosystemtjänsterna.

- Lågpunkterna är viktiga kopplade till vattenreglering.
- Sambanden mellan gröna miljöer är viktiga som spridningsvägar.
- Blomning och artdiversitet hänger samman med pollinering, dessa återfinns ofta vid kulturmiljöer som kyrkogårdar, hembygdsårdar och i villaträdgårdar.
- Mängden träd och biomassa är viktiga för ekosystemtjänster som växthusgasreduktion, lokalklimat samt luftrening.

Utveckla

Utveckla parker och platser med blommande planteringar som lockar pollinerare och som dämpar buller och skapar lugnare miljöer för människor och djur. Länka samman planteringar och grönområden med varandra för att stärka spridningssambanden för djur och växtlivet. Utveckla lågpunkter som sammanfaller med gröna områden till mångfunktionella ytor som kan fördröja, filtrera och rena vatten.

Skapa

Skapa svala miljöer i anslutning äldreboenden och skolor där känsliga grupper uppehåller sig genom grönska och träd. Skapa utrymme för platser i landskapet där vattnet hålls kvar och som mildrar negativa effekter vid torka.

Kulturella ekosystemtjänster

De kulturella ekosystemtjänsterna återfinns många gånger i miljöer nära bostäder och målpunkter som skola, friluftslivs- och rekreationsområden samt platser med kulturhistoriska värden.

Bevara

Bevara lek- och rekreationsmiljöer i närheten av bostäder som bidrar till livskvalitet och hälsa så som skogsområden, mötesplatser, gång- och cykelstråk, lekplatser och vilplatser.

Utveckla

Utveckla befintliga leder och stigsystem i skogsområdena genom att stärka tillgängligheten med hjälp av skyltning, bredare stigar, anordnade picknickplatser eller möjlighet till parkering för både cykel och bil. Utveckla tillgängligheten till och platser vid vattendragen för att stimulera till lek, naturpedagogik och för att lyfta fram kulturhistorien.

Skapa

Skapa nya mötesplatser och målpunkter för upplevelser av natur- och kulturarv. Skapa målpunkter i närheten av vattendragen eller i de skogliga miljöerna för att ge inspiration, kunskap och öka förståelse för ekosystemens samband och betydelse för människan.

Stödjande ekosystemtjänster

Karteringen av stödjande ekosystemtjänster i de tre områdena utgick från tjänsten biologisk mångfald och underlaget till bedömningen var framförallt den inom FÖP-arbetet framtagna NVI:n. Generellt har de karterade naturvärdesobjekten inte höga värden.

Bevara

Bevara dammar och vattendrag med tillhörande svämplan och krin- gytor. De inrymmer de högsta värdet för biologisk mångfald.

Utveckla

Utveckla vegetationen i parker, på skolgårdar, på idrottsområden och i refuger genom att plantera/så in fler arter och ge möjlighet för en ökad artdiversitet för växter och djur.

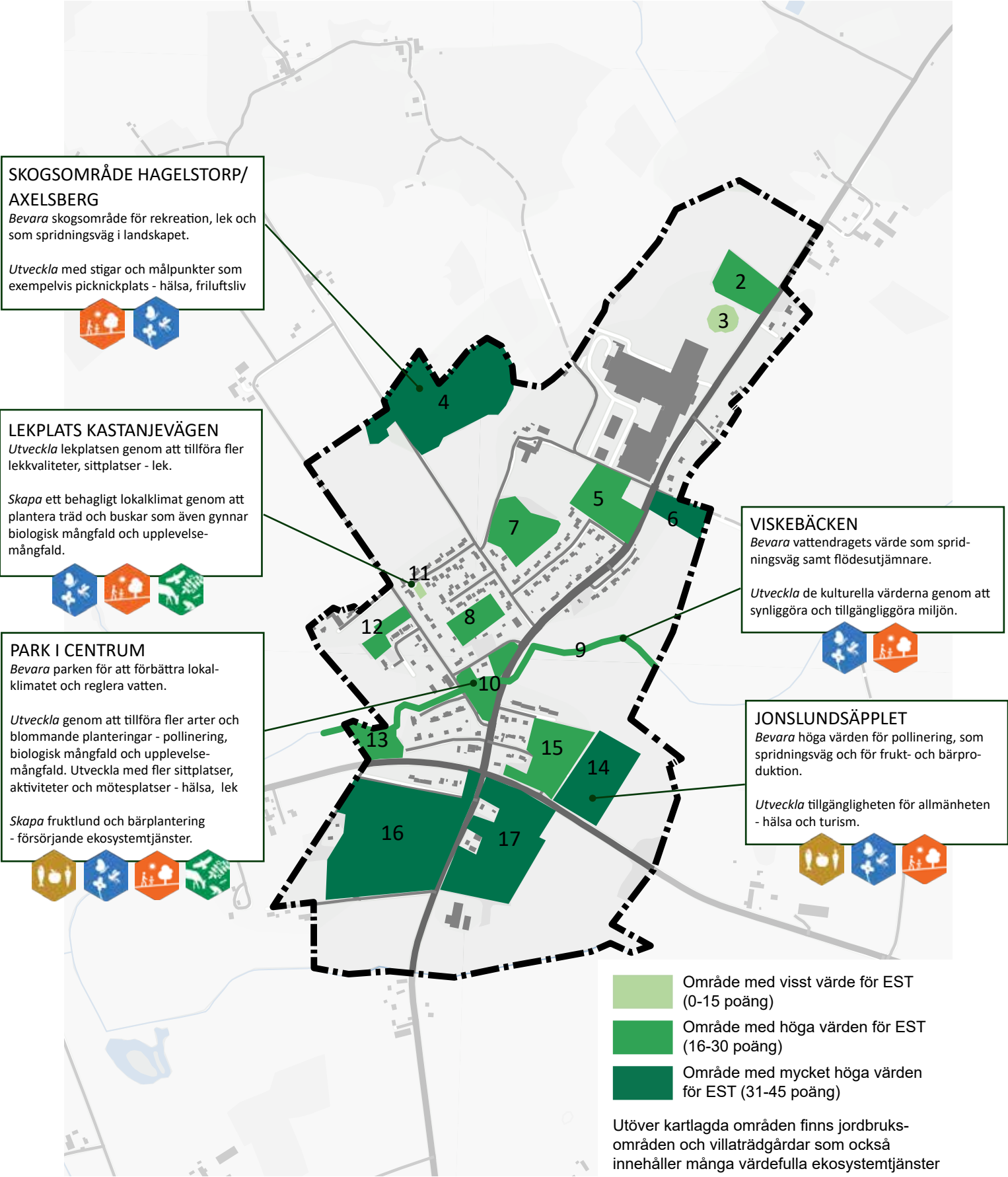
Skapa

Skapa ledstrukturer och gröna stråk mellan områden och längs med vattendrag för att stärka spridningsmöjligheterna för växt- och djur- livet.

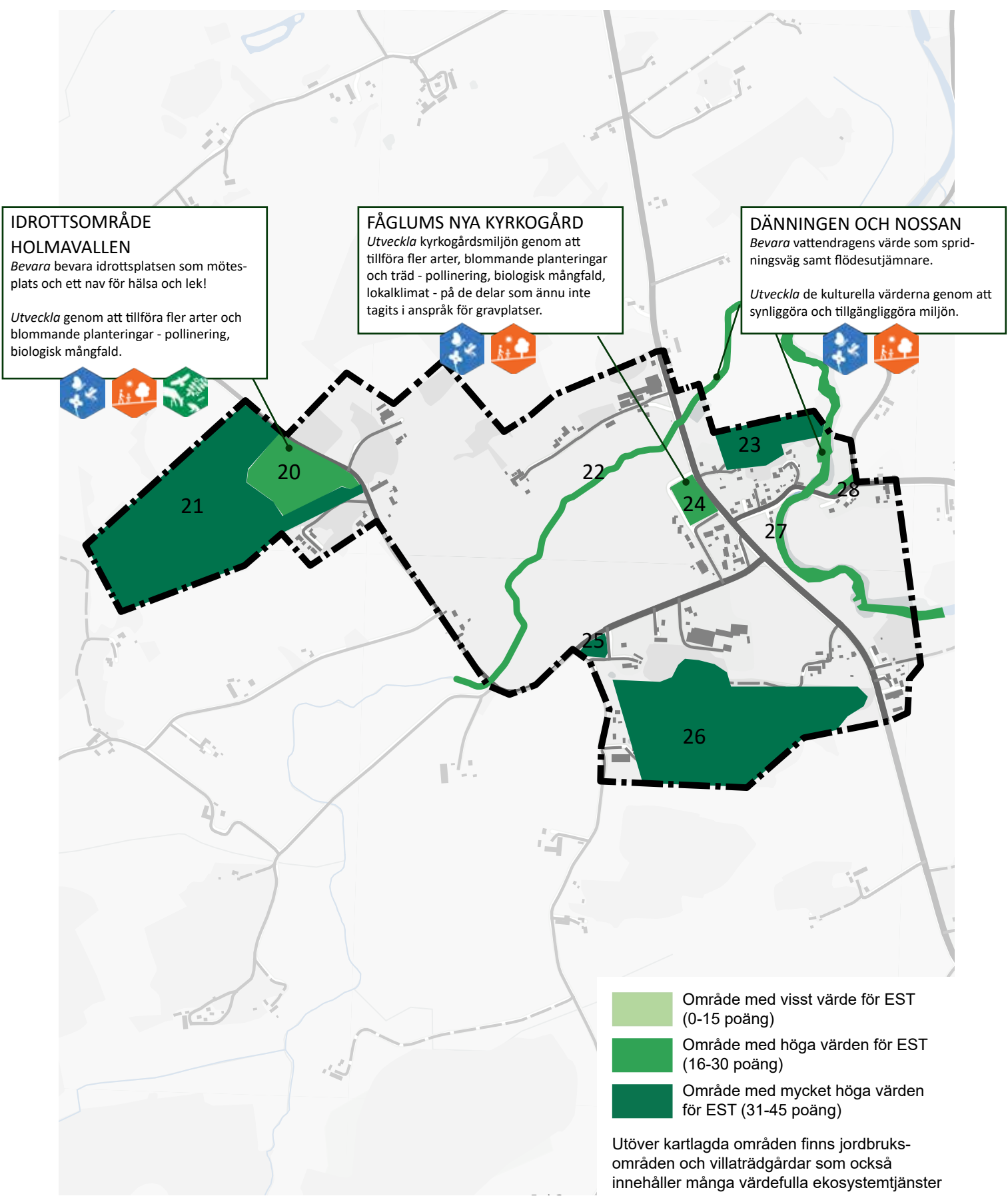


Vy mot hembygdsgården i Fåglum.

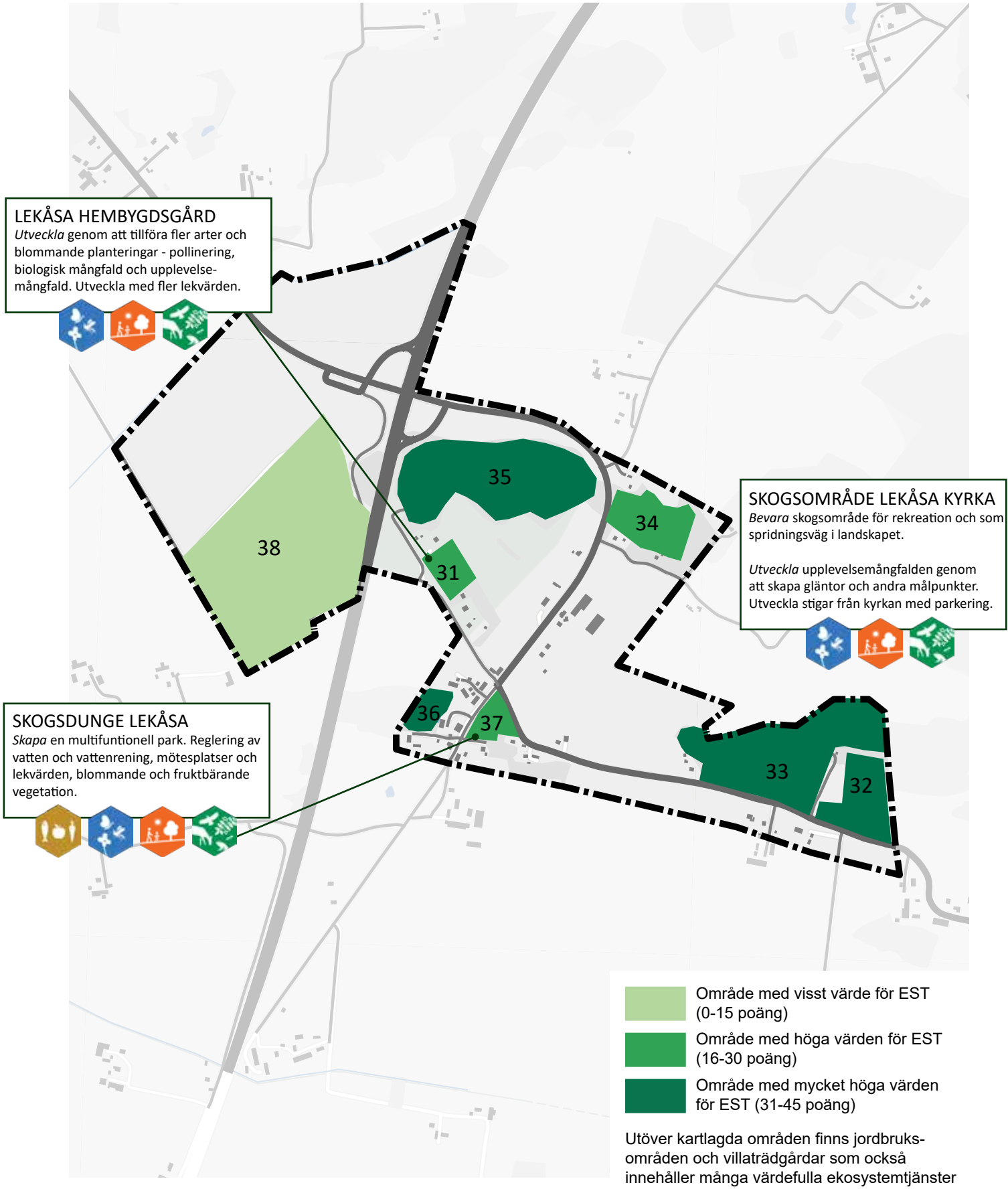
EKOSYSTEMTJÄNSTANALYS
JONSLUND



EKOSYSTEMTJÄNSTANALYS
FÅGLUM



EKOSYSTEMTJÄNSTANALYS
LEKÅSA



Tabell: Kartering av ekosystemtjänster

KARTERING AV EKOSYSTEMTJÄNSTER																				
Område namn/Biotop	Försörjande			Reglerande							Kulturella								Stödjande	
	Jordbruks-mark	Ängs- och betesmark	Frukt/bär/ grönsaksodl.	Pollinering	Spridningsvägar	Vattenrening	Flödesutjämning	Växthusgas-reduktion	Lokalklimatet	Luftrening	Bullerdämp-ning	Hälsa	Lek	Identitets-bärande	Turism	Pedagogik	Upplevelse-mångfald	Övrigt friluftsliv	Biologisk mångfald	Summa värde
JONSLUND																				
1 Åkermark runt Jonslund	4	0	0	1	1	1	1	0	0	0	0	1	0	2	0	0	2	0	1	14
2 Skogsdunge norr om Dahrén	0	0	0	1	2	2	2	2	2	3	2	1	0	1	0	0	0	0	1	17
3 Damm norr om Dahrén	0	0	0	0	0	3	3	0	0	0	0	0	0	0	0	1	0	0	2	9
4 Skogsområde Hageltorp/Axelsberg	0	0	0	2	3	2	2	2	2	3	2	1	3	3	1	0	1	2	3	31
5 Dahrénparken	0	0	0	1	3	2	3	1	3	2	2	3	3	3	3	0	0	2	0	30
6 Park med damm	0	0	0	2	3	3	3	1	3	2	1	3	3	3	0	1	3	0	2	33
7 Skogsområde Parkvägen	0	0	0	2	3	2	2	2	2	3	2	2	2	3	1	0	1	2	1	29
8 Grönområde Tallvägen	0	2	0	2	2	2	2	1	3	2	1	1	3	1	0	0	1	0	1	24
9 Viskebäcken	0	0	0	0	4	0	3	0	1	0	0	0	1	3	0	1	1	0	3	17
10 Centruparken	0	0	0	1	3	2	2	1	3	2	2	1	2	1	0	0	1	0	1	22
11 Lekplats Kastanjevägen	0	0	0	0	0	1	1	0	1	0	0	1	3	0	0	0	0	0	0	7
12 Skogsdunge Bergsvägen	0	0	0	1	2	2	2	2	2	3	2	1	0	3	0	0	1	2	1	23
13 Skogsdunge Alvägen	0	0	0	1	3	2	3	2	3	2	2	0	0	0	0	0	0	0	1	19
14 Fruktodling Jonslundsäppet	0	0	4	4	4	2	2	2	3	2	2	2	0	4	4	2	3	3	1	44
15 Skogsområde Jonslundsäppet	0	0	0	2	3	2	2	2	3	3	3	1	3	1	0	0	1	1	1	28
16 Skol- och idrottsområde Jonslund	0	0	0	1	1	2	2	1	2	2	2	4	4	3	4	3	1	2	1	35
17 Skogsområde Ormhallsberget	0	0	0	2	3	2	2	2	3	3	4	4	4	3	0	4	4	4	1	45
18 Villaträdgårdar Jonslund	0	0	3	4	3	2	2	1	2	1	1	4	4	1	0	0	1	0	1	30
FÅGLUM																				
19 Åkermark runt Fåglum	4	0	0	1	1	1	1	0	0	0	0	1	0	2	0	0	2	0	1	14
20 Idrottsområde Holmavallen	0	0	0	1	1	2	2	1	2	2	2	4	4	3	0	0	0	0	0	24
21 Skogsområde Holmavallen	0	0	0	2	3	2	2	2	3	2	2	4	3	3	0	0	3	3	1	35
22 Dänningen (vattendrag med svämplan)	0	0	0	0	4	2	4	0	1	0	0	0	1	1	0	1	1	0	3	18
23 Fåglums hembydsgård	0	0	0	2	2	1	2	2	3	2	2	2	2	4	1	2	2	2	1	32
24 Fåglums nya kyrkogård	0	0	0	4	3	1	3	1	2	1	1	3	0	1	0	1	2	0	1	24
25 Fåglums gamla kyrkogårde	0	0	0	4	4	1	1	1	2	1	1	3	0	4	1	2	3	1	2	31
26 Krumbo festplats/Koberget	0	0	0	3	3	2	2	2	2	2	2	4	3	4	2	2	3	3	2	41
27 Nossan (vattendrag med svämplan)	0	0	0	0	4	2	4	0	1	0	0	2	3	3	1	2	2	1	4	29
28 Park vid Nossan	0	0	0	2	2	2	2	1	1	1	1	1	1	2	1	0	1	0	1	19
29 Villaträdgårdar Fåglum	0	0	3	4	3	2	2	1	2	1	1	4	4	1	0	0	1	0	1	30
LEKÅSA																				
30 Åkermark runt Lekåsa	4	0	0	1	1	1	1	0	0	0	0	1	0	2	0	0	2	0	1	14
31 Lekåsa hembydsgård	0	0	0	2	3	1	2	1	2	2	2	2	2	3	1	3	1	1	1	29
32 Lekåsa kyrkogård	0	0	0	4	4	1	3	1	2	1	1	3	0	4	1	2	3	1	2	33
33 Skogsområde Lekåsa kyrka	0	0	0	2	3	2	2	2	2	2	2	3	3	2	0	1	2	2	1	31
34 Idas backe	0	0	0	2	3	2	2	2	2	2	3	3	2	1	0	0	1	1	1	27
35 Skogsområde Lekåsamotet	0	0	0	2	3	2	2	2	2	3	4	2	2	1	0	1	2	2	1	31
36 Skogsområde med damm	0	0	0	2	3	2	2	2	2	3	4	1	1	2	0	2	3	1	3	33
37 Skogsdunge Lekåsa	0	0	0	2	2	2	2	2	2	2	2	1	1	0	0	0	1	0	1	20
38 Travbana Bragnums gård	0	2	0	1	1	1	1	0	0	0	1	2	0	2	0	1	2	0	1	15
39 Villaträdgårdar Lekåsa	0	0	3	4	3	2	2	1	2	1	1	4	4	1	0	0	1	0	1	30



Essunga kommun